

BOGSERBÅT 4 MED TRANSPORTRAM

ALLMÄNT

OBS!
Korttidsförvaring.
Om användning ska ske inom 12 månader ska endast åtgärder för korttidsförvaring utföras. Se M7782-112007 MVSCHF KORTTIDSFÖRV.

För utförligare beskrivning av normerna, se M7782-112001 NORMER GEMENSAMT.

Normtabell

Publikationen gäller	Hantering och transport	Vårdmarkering	Förpackning	Förvaringsmetod	Vårdintervall	Vårdpersonal	Vårdinstans
Bogserbåt 4	0:9	Kbok	0	Tluft:9	4:9	Fdm	Fd

Avgränsningar

Riktlinjerna gäller för bogserbåtar som förvaras upplagda på land, antingen neder-bördsskyddade eller i förråd (båthallar).

Lös utrustning, såsom el- och sambandsmateriel och räddningsmateriel, kontrolleras och vårdas enligt MVIF för respektive materielslag.

Särskilda riktlinjer

Hantering och transport

Bogserbåt 4 ska alltid hanteras tillsammans med tilldelad transportram och vara upplastad i transportramen. Bogserbåt 4 utan transportram ska pallas upp enligt anvisningarna i avsnitt Förrådsställning

Förvaringsmetod

Helavfuktat förråd alternativt objektsvis avfuktat.

Vårdintervall

- När båten förvaras objektsvis avfuktad är vårdintervallet fyra år.
- När båten förvaras i helavfuktat förråd är vårdintervallet åtta år.

Referenser

För respektive materiel gällande instruktionsbok, teknisk order, reparationsbok, smörjschema, materielvårdsschema, rostskyddsschema eller motsvarande publikation.

Referenser Vårdpublikationer

Materiel/Vårdpublikation	F-bet/F-ben (länkade)
Elektroteknisk materiel	M7782-124011 BLYBATT GEMENS M7782-124013 BLYBATT FYLLDA
Fordonsteknisk materiel	M7782-125001 FÖRBRMOTOR GEMENS M7782-125003 DIESELMOTORER M7782-125103 VXLÅDA HYDRTRANS M7782-125104 KARDAN MEKTRANS M7782-125402 STYRAPPARATER M7782-125701 FORDONSEL GEMENS
Lyftdon	M7782-127005 KÄTTING KROK ÖGLA M7782-123001 TEXTILIER GEMENS
Övriga anläggningar och utrustningar för förvaring	M7782-129001 DYNAMISK AVFUKTANL
Sambandsmateriel	M7782-130403 FORDON OMBORD RADIO
Skydds- och säkerhetsmateriel	M7782-130810 HANDBRANDSLÄCK GEM M7782-130811 KOLSYRESLÄCKARE M7782-130812 PULVERSLÄCKARE M7782-130830 LIVRÄDDNINGSMTRL
Daglig och särskild tillsyn	M7782-021812 MVSCHDS BGB4/TPRAM
Smörjschema	M7782-011894 SMSCH BOGSERBÅT 4
Grundtillsyn	M7782-011891 MVSCHG BGB4/TPRAM

Referenser Övrigt

Övrigt	F-bet/F-ben, etc
Instruktionsbok	M7786-039271 IBOK BGB4/TPRAM
Reparationsbok	M7787-028261 RBOK BGB4/TPRAM

ÅTGÄRDER FÖRE FÖRVARING

Tillsyn

Allmänt

WARNING!

Materielvård kan medföra risker ur miljövardssynpunkt. Arbetet skall därför bedrivas på plats som har erforderlig utrustning för att förhindra utsläpp och annan miljöskadlig påverkan.

- Rengör materielen från smuts, olja, vägsalt och damm.
- Utför Särskild tillsyn enligt Materielvårdsschema.
- Utför Grundtillsyn enligt Materielvårdsschema.
- Kontrollera att smörjning och byten av oljor är utförda enligt Smörjschema för särskild- och grundtillsyn.
- Kontrollera att alla tillbehör finns samt är torra och mögelfria.
- Genomför funktionskontroll av motor, reduktionsväxel, backportar, styrsystem och vinschar avseende funktion, onormala ljud samt rörelse.
- Kontrollera och vid behov länsa båten med de inbyggda läns pumparna.

Förrådsställning

- Bogserbåt skall förrådsställas i transportram på hårdgjort underlag
- Lägg ut pallningsvirke av trä tvärs transportramen på minst två ställen
Pallning bör ligga ungefär en meter från transportramens ändar. Den främre pallningen skall vara högre så att båten lutar mot aktern
- Växla av transportramen med upplastad båt på pallningen
- Kontrollera med hjälp av ett vattenpass att båten lutar något mot aktern.
Justera vid behov genom att öka eller minska pallningens höjd. Lägg vattenpasset på serviceluckan vid denna kontroll.
- Länsa båten med de två läns pumparna så att inget vatten finns kvar.
- Lossa pumphusens fästskruvar från insidan och glänta på pumphusen så att vatten som finns kvar kan rinna ut.
- Tag ur startbatterier ur båten.

Torrluftåtgärder

Objektvis avfuktning

Siffror inom parentes avser positionsnummer i bild.

Tejning skall ske med tejp som ej lämnar limrester till exempel maskeringstejp

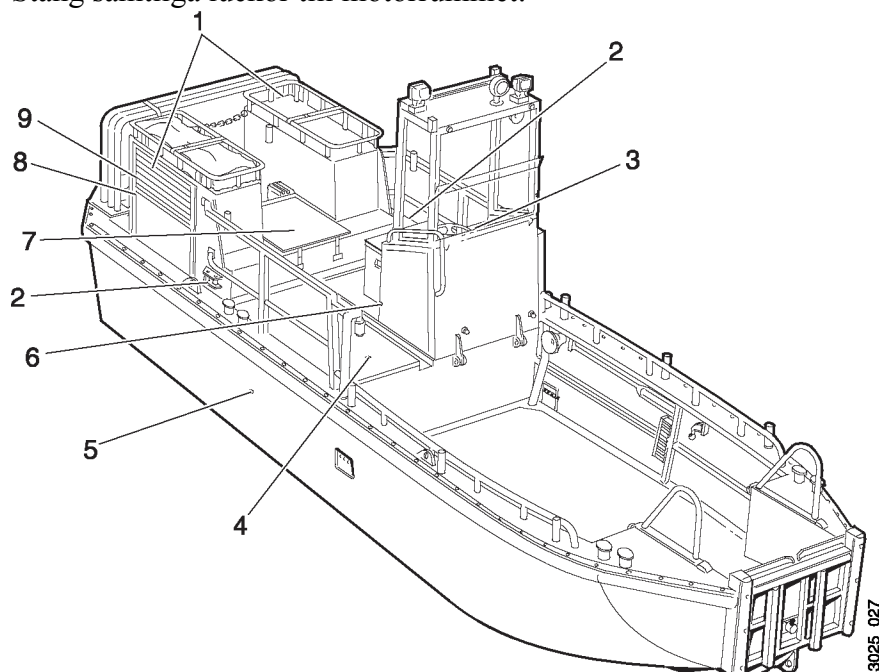
- Om bogserbåten är försedd med ett heltäckande transportkapell ska detta tas av, torkas rent och torrt samt vikas ihop och placeras på durken.
- Dra för jalusiluckorna på tilluftshuv och frånluftshuv och lås luckorna med excenterlåsen (1).
- Täta samtliga skarvar samt runt anslutningen till avgasröret med tejp.

- Ta bort schacklen från vinschlinorna på styrbords- och babords sida.
- Öppna luckan på vinschlådan och dra in vinschlinorna (7).
- Sätt dit schacklen på vinschlinorna.
- Öppna locken på vinscharna och lägg dessa i gläntläge, säkra locket med en av skruvarna.
- Stäng luckan på vinschlådan och spärra med excenterlåsen. Täta luckan med tejp.
- Täta öppningarna bakom de yttre styrrullarna för vinschlinorna på styrbords och babords sida med tejp (2).
- Ta bort kapellet från styrpulpeten, styrpulpeten ska vara nedfälld.
- Torka av- och vik ihop kapellet, lägg det på durken under styrpulpeten.
- Öppna torrluftsstosen under styrpulpeten (6).

OBS!

Torrluftsstosen under styrpulpeten har bara till uppgift att skapa förbindelse mellan motorrum och styrpulpet så att avfuktad luft kan strömma upp under styrpulpeten.

- Öppna locken på manövercentral K2, fördelningslåda K3 samt instrumentpanel K5 och ställ dessa i gläntläge (3). Täta den nedre delen av styrpulpeten med en plastfolie som mäter ca 1 500 x 1 250 mm. Tejpa fast folien.
- Öppna serviceluckan (4).
- Öppna locken på gruppcentral K1, kopplingslåda K4, huvudcentral B1 samt avseende Bogserbåt 4C, även transformator kapslingen och ställ dessa i gläntläge (5).
- Placera i förekommande fall hygrostaten på lämplig plats i motorrummet.
- Om hygrostat används, lossa skruvlock INTAG KABEL HYGROSTAT akterut på tilluftshuven och dra ut hygrostatkabeln (8).
- Lossa skruvlock ANSLUTNING TORRLUFT akterut på tilluftshuven och anslut torrluftsslangen (9).
- Stäng samtliga luckor till motorrummet.

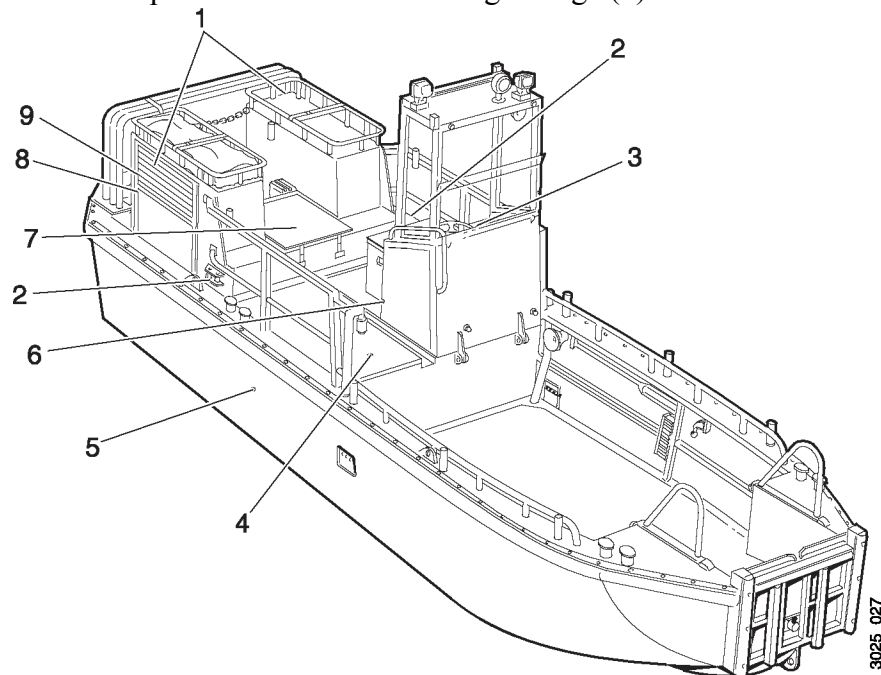


Helavfuktat förråd

Siffror inom parentes avser positionsnummer i bild.

Tejpning skall ske med tejp som ej lämnar limrester till exempel maskeringstejp

- Om bogserbåten är försedd med ett heltäckande transportkapell ska detta tas av, torkas rent och torrt samt vikas ihop och placeras på durken.
- Öppna excenterlåsen på tilluftshuv och frånluftshuv samt öppna båda jalousiluckorna (1).
- Öppna luckan på vinschlådan (7).
- Öppna locken på vinscharna och lägg locken i gläntläge, säkra locken med en av skruvarna. Låt luckan på vinschlådan vara öppen.
- Öppna servicelucka (6).
- Öppna locken på gruppcentral K1, kopplingslåda K4, huvudcentral B1 samt avseende Bogserbåt 4C, även på transformatorcapslingen och ställ dessa i gläntläge. Lådorna sitter i motorrum och är märkta. (5).
- Ta bort kapellet från styrpulpeten, styrpulpeten ska vara nedfälld.
- Torka av- och vik ihop kapellet, lägg det på durken under styrpulpeten.
- Öppna locken på manövercentral K2, fördelningslåda K3 samt instrumentpanel K5 och ställ dessa i gläntläge (3).



ÅTGÄRDER UNDER FÖRVARING

Tillsyn

Varje år

Torrluftsanläggning

Tillse torrluftsinstallationen enligt M7786-010301 HDB
AVFUKTNTEKNISK.

Vart 4:e år

Materiel förvarad med objektsvis avfuktning

Genomför tillsyn enligt åtgärder före förvaring.

Vart 8:e år

Materiel förvarad i helavfuktat förråd

Genomför tillsyn enligt åtgärder före förvaring.

ÅTGÄRDER VID UTLÄMNING

Åtgärder i fredstid och vid insats

Siffror inom parentes avser positionsnummer i bild.

Vissa av åtgärderna förekommer bara på objektsvis avfuktad båt.

- Ta bort samtliga tejptätningar som är ditsatta runt jalusiluckor och avgasrör. Stäng jalusiluckor(1).
- Ta bort tejpén och öppna luckan på vinschlådan (7).
- Sätt dit locken på vinscharna.
- Ta bort tejpningen bakom de yttre styrrullarna för vinschlinorna, styrbords- och babords sida (2).
- Dra ut vinschlinorna vid respektive styrrulle på styrbords- och babords sida.
- Sätt dit schackeln på vinschlinorna.
- Stäng luckan på vinschlådan och spärra med excenterlåsen.
- Ta bort plastfolien och tejpén på den nedre delen av styrpulpeten.
- Stäng torrluftsstosen under styrpulpeten (6).
- Stäng locken på manövercentral K2, fördelningslåda K3 och på instrumentpanel K5 (3).
- Stäng locken på gruppcentral K1, kopplingslåda K4, huvudcentral B1 samt avseende Bogserbåt 4C, även på transformator kapslingen. Lådorna sitter i motorrum och är märkta. (5).
- Ta i förekommande fall bort hygrostaten och tillhörande hygrostatkabel från motorrummet och skruva dit skruvlocket i INTAG KABEL HYGROSTAT akterut på tilluftshuven (8).
- Ta bort torrluftsslangen från anslutningen akterut på tilluftshuven och skruva dit skruvlocket ANSLUTNING TORRLUFT (9).
- Skruva åt skruvarna på läns pumparnas pumphus från insidan av båten. Prova pumparna genom att hålla handen vid utloppen och pumpa med pumpspaken, det ska kännas att pumpen pumpar luft.
- Montera startbatterier i båten.
- Utrusta båten enligt tillbehörslista.
- Genomför särskild tillsyn.
- Sätt dit kapellet på styrpulpeten.
- Stäng samtliga luckor till motorrummet.
- Om bogserbåten har ett heltäckande skyddskapell förvarat på durken, sätt dit skyddskapellet.

